

Canon Digital EOS 1Ds Mk II

Arviohinta:

8000 euroa

Kuvan koko:

4992x3328

Suljinajat:

1/8000–30 s + bulb

ISO-herkkydet:

100–1600

Mittaustavat:

Matriisi, osittainen, piste, valitut pisteet (max 8), keskustapainot-teinen

Tarkennustavat:

45 pistettä, yksittäinen ja seuraava

Sarjakuvaus:

4 kuvaa/s, JPEG 32, RAW 11 otosta

Salama:

Salamakenkä, pc-liitäntä, maks. synkronointi 1/250 s

Muistikortti:

CF I/II, SD

LCD:n koko:

2,0", 230 000 pix

Akku:

Ni-MH -paketti

Liitännät:

Firewire, USB 1.1 vain ohjausta varten, Video

Paino:

1,2 kg + akut 335 g

Mitat:

156x158x80 mm

Pidimme

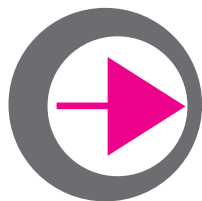
- Kinokokoinen kenno
- Suoraan valmiit kuvat
- Asetusten talletus kortille

Emme pitäneet

- Paino
- Takarullan vahingossa pyörittäminen

Teksti: Olli Rinne

Canon EOS 1Ds Mk II



Canonin uusi lippulaiva tuli myyntiin loppusyksystä 2004. Canon 1Ds Mk II rakentuu kinofilmiruudun kokoisen CMOS-kennon ympärille. Tämä vaikuttaa sen, että objektiivien millimetrimäärät vastaavat kinofilmikameroissa totuttuja kuvakulmia. Kennoon on saatu 16 miljoonaa anturia, mikä on tällä hetkellä suurin kinorungoissa käytetty määrä.





Kamera on tarkoitettu ammattilaiskäyttöön studioon sekä vaativiin ulkokuvausvaihtoihin. Lehtikuvaajille soveltuu pikkuveli 1D Mk II nopeammalla sarjakuvausmahdollisuudellaan. Ammattilaisuus näkyy kamerasuorituksen hinnassakin.

Suuremman pikselimäärän lisäksi edelliseen versioon verrattuna sarjakuvauksen puskurimuisti on kasvanut ja värisäätöjen mahdollisuudet lisääntyneet. Käytössä on uusi salamamittausjärjestelmä E-TTL II, ja kuvia voi tallentaa myös SD-kortille.

Paino vakauttaa

1Ds:n käyttöliittymä on tehty tehokäyttäjälle. Kuten filmirungoissakin, harrastaja- ja ammattilaiskameroiden ohjaimet ovat erityyppiset. EOS 300D:n ja 20D:n käyttöliittymä on suoraviivainen, kun taas 1D:n ja 1Ds:n kahta kättä vaativat näppäin-yhdistelmät tarjoavat nopeita asetusmahdollisuuksia.

Kamera on painava: akkuineen puolitoista kiloa. Tämän rungon kanssa käytettävät hyvälaatuiset objektiivit lisäävät käsivaralla kuvaamisen rasitusta. Ote kamerasta on kuitenkin tukeva ja massa jopa vähentää laukaisutärähdyksiä.

Kameran kiinteän pystykahvan sisällä on NiMH-akkupaketti. Valmistaja lupaa yhdellä latauksella 800–1200 kuvaa. Oman aikataulumme puitteissa emme pystyneet vahvistamaan tätä. Akku ei loppunut kertaakaan.

Ilman kaapelia

Muistivälineenä voi käyttää sekä Compact Flash että Secure Digital -kortteja. Kortille on mahdollista tallentaa kamerasuorituksen, jolloin erillisillä pikkukortteilla kamerassa on helppo nopeastikin vaihtaa kuvaustilanteeseen sopivat asetukset.

Kuvat voi siirtää kamerasta Firewire-liitännän kautta. USB-liitäntäkin löytyy, mutta se on hidas, ja tarkoitettu vain kamerasuorituksen ohjaamiseen tietokoneen avulla. Uutena lisävarusteena on saatavissa myös langaton WLAN-pohjainen tiedonsiirtolaitte. Sen avulla kuvat voi siirtää ilman kaapeleita tietokoneeseen jo kuvauksen aikana. Myös videoliitäntä on käytettävissä kuvien katseluun television ruudulta.

Kamerassa ei ole omaa salamaa, vaan salamajalka ja pc-liitäntä studiosalamoille.

Uutta Canon 580EX -salamaa käytettäessä hyödynnetään E-TTL II -automaatiikkaa, joka huomioi myös kamerasuorituksen tarkennusasetusten salamaa tehoa laskiessaan.

Kuvamassaa

Kuvan koon valinnan lisäksi kamerasuorituksen JPEG-kuvan pakkausta voi säätää kymmenellä tasolla. Raw-kuvat ovat noin 16–20 megatavun kokoisia. RAW-kuvan kanssa voi tallentaa myös halutun kokoisen erillisen JPEG-kuvan.

ISO-herkkyudeksi voi normaalin 100–1600 alueen lisäksi valita 50 tai 3200. Nämä arvot tehdään käsittelemällä kuvaa kamerassa. 1Ds:n edellisessä versiossa oli erillinen anturi valon värin mittaamiseksi valkotasapainon automaattisäätöä varten. Nyt tämä anturi on poistettu, mutta valkotasapainoautomaatiikka tuntuu toimivan hyvin ulko- ja studiovalaistuksessa.

Olellisimmat kamerasuorituksen asetukset ja varoitukset esitetään etsimessä. Ote kuvasta saadaan esille histogrammit sekä kokonaisvaloisuudesta että värikanavittain.

Objektiivista laatua

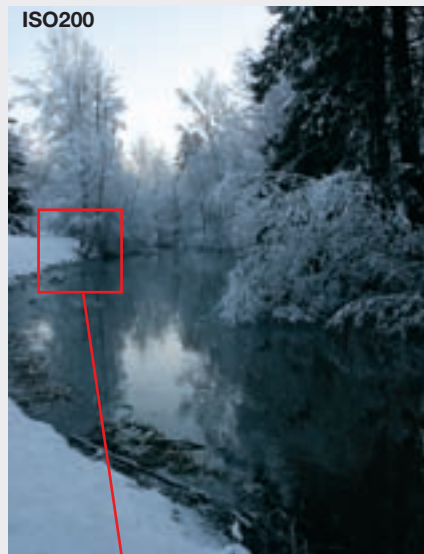
Kuvat ovat laadukkaita. Optiikan laatu vaikuttaa kuvan pehmeuteen ja värivirheisiin. Kohinaa esiintyy suurimmilla herkkyysasetuksilla, mutta jopa ISO1600 on yllättävän käyttökelpoista.

Kameran mukana toimitetaan uusi Digital Photo Professional 1.5 -ohjelmisto, jolla RAW-kuvat voidaan konvertoida. Uusi versio on huomattavasti nopeampi kuin aiemmat Canonin konvertterit ja sisältää laajemmat käsittelymahdollisuudet. Adobe Photoshop CS:n Raw-konvertteriin on myös tarjolla päivitys, jolla se lukee tämän kamerasuorituksen CR2-tiedostoja.

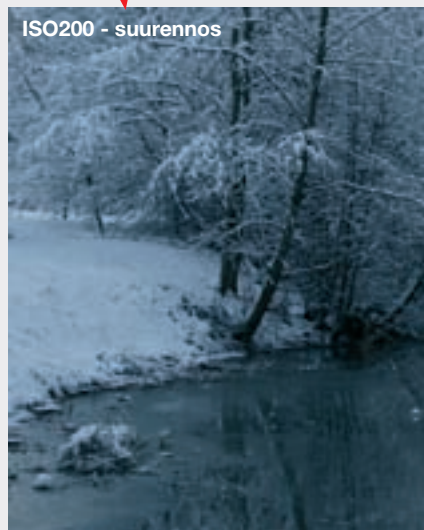


::KOHINATESTAUS

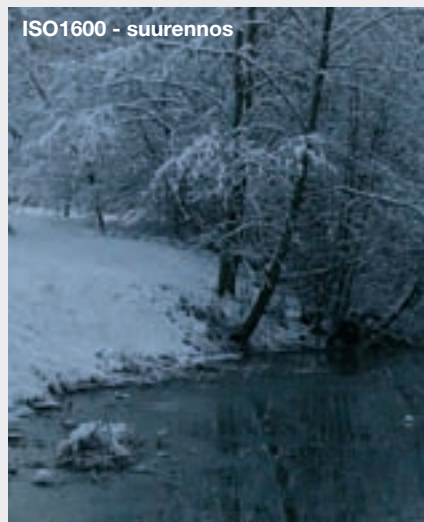
ISO200



ISO200 - suurennos



ISO1600 - suurennos



Ylimpänä olevasta kuvasta on otettu osasuurennos ISO-herkkyydellä 200 ja 1600. Suuremmalla herkkyydellä kuvassa näkyy melkoisesti värillistä kohinaa. Kuva on kuitenkin kohtuullisen käyttökelpoinen.

<< **Uusi** WLAN-lisälaite mahdollistaa kuvien siirron langattomasti suoraan studiosuorituksen verkkoon.

::TESTIKUVIA



Testikuvat on otettu Canon EF 16-35/2,8L -objektiivilla.

Canonია kylmiltään

Mainoskuvaaja Mikko Säteri ei ole käyttänyt Canoneita työssään, joten hän oli otollinen testaaja tälle kameralle. Ohessa Mikon mietteitä muuttaman studiosession jälkeen.

En ole koskaan ottanut kuvia Canonin järjestelmäkameroilla. Digijärjestelmä on kylä käytössä, mutta se on toista merkkiä. Kun ottaa jonkun kinojärjestelmän käyttöön, siihen sitoutuu erittäin vahvasti. Optiikka, varusteet ja nykyään digeissä myös ohjelmistot pitävät yhden merkin käyttäjänä.

Ammattilaisen pitää osata käyttää kameraa. En siis lukenut käyttöohjeita, vaan otin Canonin käteen, kiinnitin optiikan ja kytkin virrat. Hämmästykseni otin kuvia jo muutaman minuutin päästä. Aukot ja ajat löytyivät, valikot olivat suomenkielisiä, ja kamera toimi luontevasti. ISO-herkyyden vaihtamisen jouduin selvittämään erikseen. Se vaati useamman näppäimen yhtäaikaista painamista.

Töihin

Täyden kinoruudun kokoinen kenno on 15 vuotta sitten kuvaamaan opetelleelle kuvaajalle hieno juttu. Objektiivien millimetrimäärät ovat sitä, mitä selkärangassaan tietää niiden olevan. Kun tietää käyttämänsä objektiivin, voi rakentaa valaistuksen ja sommitella kuvan ilman kameralta tähtäilemistä.

Tein kameralta henkilökuvausta käsivaralta sekä 70–200/2,8 IS:llä että 100 mm makrolinssillä. Kuvanvakaaja on pätevä laite jopa studiokuvauksessa. Valokuvaajien ammattitaidusta seuraa käsien tärinää, joka korjautuu vakaajalla.

Näillä valovoimaisilla objektiiveilla automaattitarkennus on täsmällistä. Tarken-

nus ei sahaa studiosalamoiden heikoilla kohdistusvaloilla.

Asetukset taskuun

Runko on painava. 1,2 kiloa ja reilu kolmesataa grammaa akkuja tuntuu jo kyynärvarsissa. Rakenne on kestävä tuntuinen, mikä on tarpeen, kun varusteita paikoitetaan kiireessä.

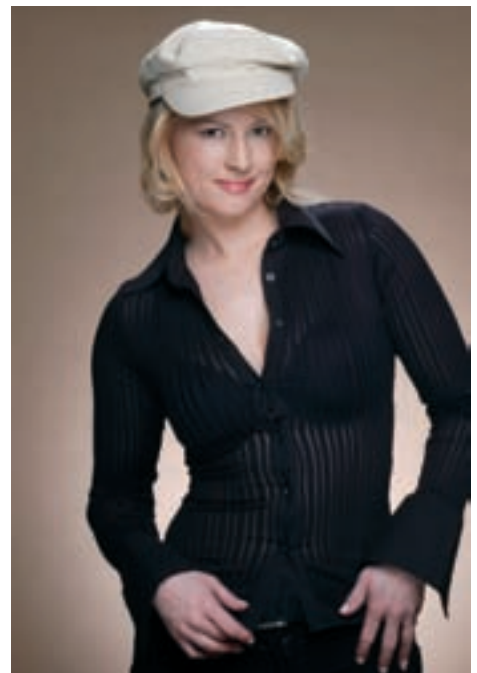
Akkua en kokeiluviikon aikana saanut loppumaan. Olisi mielenkiintoista nähdä, miten kamera ja sen akut toimivat pakkaussessa. Kuvaussessiota ei mielellään katkaise akun vaihtoon, vaikka vara-akku onkin välttämätön varuste.

Säätöjen teko ohjausrullilla ja näppäimiä painamalla vaatii harjoittelua. Keskeisimmät asetukset oppii pian, mutta harvemmin käytettyjä pitää etsiä. Takakannan ohjausrullaa pyöryttää kuvatessa helposti vahingossa. Rullassa onkin erillinen lukitusvipu, jonka käyttö on hyödyllistä. Onneksi kuvausarvojen muuttuminen näkyy myös etsimessä.

Erinomainen asia on mahdollisuus tallentaa kaikki kamerasetukset erilliselle muistikortille. Studiossamme kameroita käyttää neljä henkeä. On tapahtunut, että kiireessä mukaan otettu kamera on ollut aivan väärissä asetuksissa kuvaamisen alkaessa. Nyt kullakin kuvaajalla voi olla asetukset erillisillä SD-korteilla, jopa eri tilanteita varten.

Kuvia käsittelemättä

Kun kuvat tuodaan kuvankäsittelykoneelle, nähdään lopullinen kuvanlaatu. Omassa



Studiokuvauksessa 1Ds on omimmillaan

työssäni olen tottunut varaamaan jokaista tuotettua kuvaa varten vähintään 15 minuuttia käsittelyä. Canonin kuvien kanssa ei kulunut kuin muutama minuutti.

Kuvien musta oli mustaa. Kaivelemalla saatiin esille pimeisiin kohtiin kohinaa, varsinkin ISO400:lla kuvatuista otoksista, mutta varsin siistinä kuva pysyi.

Yleensä käytän Photoshop CS:n RAW-konvertterin, mutta kokeiluajaksi siinä ei ollut vielä tukea 1Ds Mk II:lle (on saatavissa nyt). Kameran JPEG-kuvien automaattinen valkotasapainon säätö toimi kuitenkin hyvin.

Mielestäni kuvien käsittelyprosessini nopeutui tällä kameralta. Suurempi pikselimäärä näkyy kuvien siirtonopeuksissa, ja tietokoneelta vaaditaan enemmän tehoa. Kuitenkin värien säätöä tarvitaan vähemmän kuin aiempien kameroitani kuvissa ja kuvat ovat jopa käännettynä valmiiksi oikein päin.

Moottorisahalla

Canon 1Ds Mk II on askel eteenpäin. Oikeastaan tämä kamera on sellainen kuin digijärjestelmien olisi pitänyt olla jo viisi vuotta sitten. Tähän asti digikamerat ovat olleet pokasahan käyttöä, kun vieressä olisi ollut moottorisahakin.

Vielä kun joitakin perusongelmia ratkaistaisiin. Esimerkiksi kennolle kertyvä pölyä joutuu siistimään kuvasta lähes aina. Kuitenkin tällä kameralta otettuja kuvia voi luvata jo samana päivänä, kun aiemmin käsittelyyn joutui varaamaan pari päivää.