

Canon EOS 350D

Arviohinta:

900 euroa pelkkä runko, 950 euroa kit-objektiivilla

Kuvan koko:

3456 x 2304

Suljinajat:

30s–1/4000s, bulb

ISO-herkkyydet:

100–1600

Sarjakuvaus:

3 kuvaa/s, JPEG-sarja 14 kuvaa, RAW-sarja 5 kuvaa

Kuvaformaatit:

RAW, JPEG, RAW+JPEG

Muistikortti:

CF I/II

LCD:n koko:

1.8 tuumaa, 115 000 px

Akku:

Li-ion NB-2LH (7.4V, 720mAh)

Liitännät:

USB 2.0 High Speed, video, kauko-ohjain

Paino:

540 g akkujen ja muistikortin kanssa

Mitat:

127 x 94 x 64 mm

Pidimme

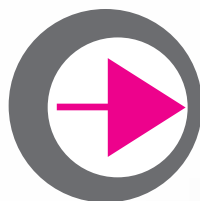
- Kahdeksan megapikseliä tarjoaa rajausvaraa
- Hyvä kuvanlaatu
- Kohina kurissa
- Käynnistysviive 0,2 sekuntia
- Sarjakuvausominaisuudet parantuneet
- Valikot suomeksi
- USB 2.0 High Speed

Emme pitäneet

- ISO-arvo ei näy etsimessä
- Automaattinen valkotasapaino erehtyväinen
- Ei pistemittausta

Canon EOS 350D

Digitaalisten järjestelmäkameroiden markkinoilla käydään tällä hetkellä kovaa kilpailua. Markkinoita on hallinnut suvereenisti Canon. Jatkuuko menestys uuden EOS 350D -mallin myötä?



Teksti ja kuvat: Jukka Kolari

Edullisten digitaalisten järjestelmäkameroiden markkinoita hallitsi pitkään yksi kamera: Canon EOS 300D. Syksyllä 2003 markkinoille tullut kamera on pikku hiljaa saanut kilpailijoita, kun muun muassa Nikon, Olympus ja Pentax ovat saaneet kaupan hyllylle alle 1000 euron hintaluokkaan sijoittuvat mallinsa. Canonin vastaus kilpailuun ei ollut 300D:n päivittäminen vaan täysin uusi kamera, EOS 350D.

Uuden kamerasen ytimessä on kahdeksan megapikselin CMOS-kenno. Se ei hieman yllättäen ole sama kuin Canonin 20D-mallissa. Kuvien maksimiresoluutio on 3504 x 2336 pikseliä, joka riittää jopa laadukkaisiin A3-kokoisiin kuviin, ja tarjoaa rajausvaraa pienempikokoisia kuvia teetettäessä.

Canonin kamerat ovat niittäneet mainetta hyvällä kuvanlaadulla ja sillä, että kohina pysyy kurissa. 350D:ssä ovat käytettävissä ISO-arvot 100–1600, ja kaikki ne ovat aivan käyttökelpoisia. Lanseerausyhteydessä sanottiin, että 350D tuottaa liki kohinattomia kuvia kaikilla ISO-arvoilla. Vaikka 350D ei aivan noin täydellinen olekaan, tulos on silti hyvä – ISO 800 sopii arkikäyttöön mainiosti. Selvemmin kohina näkyy vasta ISO 1600 -herkkyydellä. Jos sitä haluaa käyttää, asetuksista kannattaa terävöitys pudottaa pienimmilleen, jolloin kohina rasittaa kuvia vähemmän.

Nopeutta lisää

Kamerassa on sisällä muissakin Canonin digijärjestelmissä käytettävä DIGIC II -prosessori, joka tuo kameraan rutkasti lisää rivaakuutta. Edeltäjässä käynnistysviive oli kolmen sekunnin luokkaa, mutta 350D on käytettävissä käytännössä heti virtakytkimen painamisen jälkeen (viive 0,2 sekuntia). Muutkin toiminnot, kuten sarjakuvaus ja muistikortille kirjoittaminen ovat nopeutuneet, johon vaikuttaa myös kehittyneet välimuistin käyttö. Myös esikatselekuva tulee merkittävästi nopeammin LCD:lle kuvanoton jälkeen.

Vaikka 300D onkin monelle täysiverinen laatukamera, sarjakuvausominaisuuksillaan se ei retoste. Kuvia tallentuu 2,5 kuvaa sekunnissa, mutta maksimissaan vain neljän kuvan sarja. Uudes-

sa kamerassa sarjakuvausnopeus kasvaa (kolme kuvaa sekunnissa), mutta JPEG-sarjan pituudeksi luvataan 14 kuvaa. Nopeaa muistikorttia käytettäessä sarjat voivat olla tätä huomattavasti pitempiä, ennen kuin välimuisti alkaa täyttyä ja kuvausnopeus hidastuu.

Kokeiluissa huomasimme, että jos käyttöön ottaa voimakkaamman JPEG-pakkauksen (tiedostot pienempiä), välimuisti ei ehdi lainkaan täyttyä. Kuvia voi tällöin ottaa sarjakuvauksella kortin täydeltä – siis vaikka satoja kuvia. Noin 8 megatavun kokoisia RAW-tiedostoja kuvattaessa kuvasarjan pituus on vain viisi kuvaa.

Koko pienentynyt

Kun kamerasen ottaa käteen, huomiota kiinnittää kuinka pienikokoinen ja kevyt 350D on. Painoa on pudotettu edeltäjään verrattuna yli 100 grammaa, ja kokokin on pienentynyt selvästi. 350D on tällä hetkellä markkinoiden kevyin digitaalinen järjestelmäkamera.

Kamerasen kuori on muovinen, mutta mattapintaisena siitä saa melko hyvän otteen. Kameraa voi tarvittaessa käyttää suhteellisen sujuvasti myös yhdellä kädellä.

Otekahva on melko pieni, ja isokätisen kannattaa ehdottomasti kokeilla kamerasen ennen ostamista. Lisätarvikkeena saatava akkukahva saattaa tehdä kamerasta sopivamman isokouraisen ihmisen käteen, sillä se lisää otekahvan pituutta. Samalla pystykuvaus helpottuu ja koska kahvaan mahtuu kaksi akkua, myös virtaa riittää pitempäänkin kuvaus sessioon. Li-Ion -akun lisäksi AA-kokoisten paristojen käyttö on mahdollista kahvan avulla, sillä sen mukana tulee paristopidike.

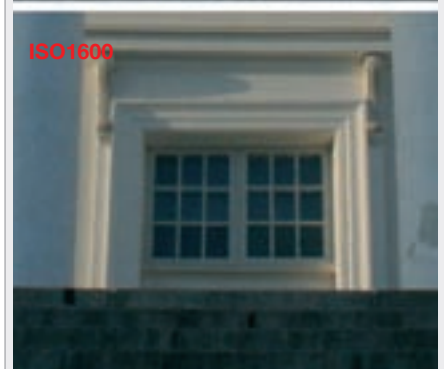
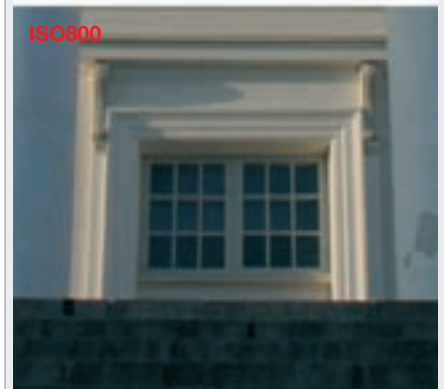
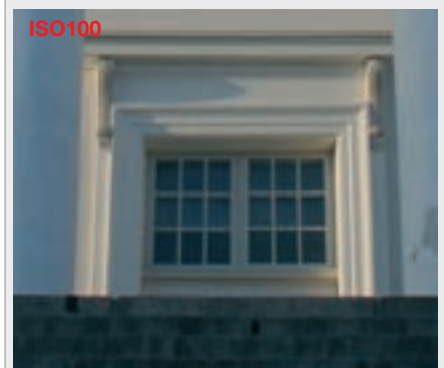
Osa painonpudotuksesta menee pienemmän akun tiliin. Akkutyyppi on NB-2LH eli sama kuin PowerShot-pokkarisarjan S60- ja S70-malleissa. Akku on painoltaan melkein puolet pienempi kuin edeltäjässä ja tehoakin on selvästi vähemmän. Kamera on kuitenkin sen verran energiapihi, että käyttöajan luvataan pysyvän ennallaan. Lyhyen kokeilun perusteella akku vaikutti yhtä kestävästi kuin edeltäjässä. Akku ladataan ulkoisessa laturissa.

Monille ostajille eräs ostokriteeristö on kamerasen kuoren väri. 300D:tä oli

INFO



350D ei oikein hallitse hehkulampun valkotasapainoa. Ensimmäinen kuva on otettu automaattisella valkotasapainolla, toinen hehkulamppuasetuksella ja viimeinen mittaamalla valkotasapaino valkoikoisesta kirjan kannesta.



Kaikki kamerasen herkkyyasetukset ovat käyttökelpoisia. Oheessa sama kohde ISO100, ISO800 ja ISO1600 -asetuksilla kuvattuna.

pitkään saatavissa vain hopean värisenä, mutta 350D on tarjolla sekä mustan että hopean värisenä. Kilpailun kiristyessä kilpailijoille ei haluta antaa minkäänlaista etulyöntiasemaa.

Muuta mielenkiintoista

Kamerassa on sisäinen salama. Sen ohjeluku on 13, joten kovin kauas salaman valo ei ulotu, mutta se toimii hyvin esimerkiksi täytesalamana. Varsin korkealle ponnahtava salama vähentää punasilmäisyyden vaaraa ja objektiivin varjon näkymistä salamakuvissa. Salama tukee uutta E-TTL II -mittaustapaa, ja sitä tukee myös ulkoisen salaman käytön mahdollistava salamakenkä.

Tärkeä salamaan liittyvä uudistus on se, että 350D tarjoaa käyttäjälle mahdollisuuden salaman tehon säätöön (FEC) sekä sisäisen että ulkoisen salaman kanssa. 300D-käyttäjille tämä oli mahdollista vain asentamalla hakkeroitu firmware-päivitys.

Käytettävyyden kannalta erittäin tärkeä hyppy eteenpäin on kameras USB 2.0 Hi Speed -liitäntä. 300D on kuvien siirrossa tuskastuttavan hidas, ja monet sen käyttäjät ovatkin hankkineet ulkoisen kortinlukijan. Nyt tieto kulkee kaapelia pitkin noin 2,6 megatavun sekuntivauhtia eli kuvat siirtyvät 350D:stä yli kymmenen kertaa nopeammin tietokoneelle kuin 300D:stä.

Parantamisen varaakin on

Jotain moitittavaakin toki löytyy. Etsin ei ollut 300D:n vahvoja puolia, eikä 350D tuo mukanaan parannusta. Etsin on pieni, ja sen kautta välittyvä näkymä on tunnelimainen ja reunoja joutuu joskus ”kurkistelemaan”. Etsin ei myöskään näytä aivan täyttä kuva-alaa (95 %).

Etsimen alalaidassa näkyvät valotustiedot, mutta vielääkään ei Canon ole lisännyt tähän näkymään ISO-arvoa, joka on varsin tärkeä säätö digikamerassa. Muutenkin ISO-arvon säätö oli 350D:ssä voitu toteuttaa järkevämmin. Arvo saadaan esiin ISO-painiketta napsauttamalla, ja sitä voi helposti vaihtaa nuolinäppäimillä, mutta jos unohtaa painaa lopuksi SET-painiketta, vanha arvo jää voimaan. Eikä se näy missään ellei erikseen tarkista.

LCD:n koko on siedettävä 1,8 tuumaa, mutta 115 000 pikselin määrä on vähem-

män kuin edeltäjässä. Kirkkauden perusasetus on tummahko, mutta onneksi sitä voi säätää. Koska säätövaraa on, kuvat ja valikot näkyvät myös auringonvalossa. Heijastuksia estävä pinnoite parantaisi asiaa niin kuvanäytön kuin sen yläpuolella olevan säätönäytönkin osalta.

Värien toistuminen oikein erilaisissa valaistustilanteissa on haaste kaikille digikameroille. Värien oikeellisuuden kannalta tärkeässä roolissa on valkotasapaino. 350D sisältää kameras arvioon perustuvan automaattisen valkotasapainon lisäksi kuusi valmisasetusta (päivänvalo, varjo, pilvinen, keinovalo, loisteputki, salama). Niiden lisäksi kamerassa on mahdollisuus oman valkotasapainoasetuksen käyttämiseen sekä valkotasapainon harrastamiseen ja korjaukseen sininen/amber - magenta/vihreä -ulottuvuuksista koostuvassa kentässä.

Hehkulampun valossa otetuissa kuvissa oli joskus värivirheitä: automaattiasetuksella niissä näkyi joskus taipumusta punaisuuteen, eikä keinovaloasetuksenkaan käyttö tehnyt aina valkoisesta täysin valkoista. Olisiko tässä firmware-päivityksen paikka?

Sulkimen (tai peilinsiirtokoneiston) ääni on sähköisen metallinen ja selvästi korkeampi kuin 300D:ssä, ja tuo mieleen filmikameran. Onneksi ääni ei ole aivan yhtä kova kuin 20D:ssä.

Kipin kapin kauppaan?

Kamera tulee varsin kilpailulle kameramarkkinoiden osa-alueelle. Monista hyvistä ominaisuuksista huolimatta on vaikea uskoa sen yltävän aivan samanlaiseen markkina-asemaan kuin 300D. Canonilla ollaan silti varmasti pettyneitä, jos ykköspaikkaa ei myyntitilastoissa heltä: nopea ja pienikokoinen kamera tarjoaa hyvän aloituspaketin kenelle tahansa harrastajalle.

Kannattaako 300D-käyttäjän marssia kauppaan ja vaihtaa uudempaan? Riippuu siitä, mitä tarvitsee, sillä pelkät kuvanlaadussa olevat erot ovat kasvaneesta resoluutiosta huolimatta varsin pieniä. Kaksi lisämegapikseliä tuo lähinnä lisää rajausvaraa kuviin. Käynnistymistä uusi kamera nopeuttaa huomattavasti, ja ero on suuri myös sarjakuvauksessa.

300D:stä ohjelmallisesti pois jätetyt tärkeät toiminnot, kuten salaman tehonsäätö

ja peilin lukitus, ovat nyt mahdollisia. Käyttäjä pääsee nyt myös itse valitsemaan, haluaako hän käyttää tarkennustapana One Shot-, AI Focus- vai AI Servo-tilaa.

EOS 350D on saatavissa sekä pelkkänä runkona että kittinä, jossa on mukana objektiivi. Kittiin sisältyvä edullinen objektiivi EF-S 18-55mm f/3.5 – 5.6 II on uusiutunut (nimessä viimeinen merkintä tarkoittaa toista sukupolvea). Muutokset lienevät erittäin pieniä. Taipumus vinjetointiin ja tynnyrivääristymään on edelleen jäljellä laajakulma-asennossa.

Canonin kakkoshintaluokan EOS 20D:n ja 350D:n suurimmat erot ovat hinta, koko ja paino. 350D on jo ehditty netissä nimetä mini-20D:ksi, ja koko lie-neekin yksi niistä tekijöistä, joilla Canon pyrkii tekemään eroa kameroiden välille. Jos pieni koko sopii, 350D:n muovisuus ei haittaa eikä 20D:n hieman nopeampaa sarjakuvaustakaan (5 fps) tarvitse, uusi canonisti voi säästää monta sataa euroa valitsemalla 350D:n. Eroja löytyy toki enemmänkin – 20D:n etsin on parempi ja osa säädöistäkin hoituu sillä helpommin. Kookkaiden objektiivien kanssa 350D voi tuntua epätasapainoisemmalta kuin 20D. Kuvanlaatu kameroissa on samaa tasoa.

Vaihtoehtojen määrä kasvanut

Entä muut valmistajat? Samaan hintaluokkaan sijoittuvaan Nikonin D70 -malliin verrattuna 350D:llä on sekä vahvuuksia että heikkouksia. Nikon D70 on olemukseltaan selvästi tukevampi ja ammattimaisemman tuntuinen. Se on myös hieman täydellisempi toiminnoiltaan: siitä löytyy esimerkiksi mahdollisuus valotuksen pistemittaukseen, mitä 350D ei tarjoa. Selkeästi pienikokoisempi ja kevyempi Canon tarjoaa kaksi megapikseliä enemmän, hieman edullisemman hinnan ja osittain myös uudempaa teknologiaa kuten nopean USB 2.0 High Speed -liitäntän.

Nikonin lisäksi 350D joutuu vastaamaan myös Olympuksen ja Pentaxin haasteeseen. Olympuksen E-300 (8 megapikseliä, omaperäinen muotoilu, 4/3-objektiivit) ja Pentaxin *istDS (6 megapikseliä, kompakti koko, iso LCD) ovat varteenotettavia vaihtoehtoja edullista digijärjestelmää valittaessa. Silti lopputuntumaksi jää, ettei 350D ole perusharrastajien rahoista käytävissä kilpailussa heikoilla. EOS 300D on saanut oivan seuraajan.